

News Clipping

Client / Product: The Hong Kong Institute of Surveyors

Publication: Hong Kong Economic Journal

Date: 9 February 2017 (Thursday)

Page: A14 獨眼香江 | 獨眼香江 | By 紀曉風

賦予認可測量師釐定地界 地政署說不

香港地產發展蓬勃，地界卻模糊不清，不只是新界未開發土地，市區也有不少因地界不清導致的糾紛或官司。香港測量師學會土地測量組主席鄧康偉透露，建築署最近新增指引，賦予認可測量師釐定地界的地位，但地政總署認為釐定只為個人意見，沒有法例支援審評，令事情膠着。測量師學會土地測量組希望與地政總署商討機制，解決釐定土地界線事件。

登記地段面積大了六成

鄧康偉指最理想解決方法是重訂地界，像新加坡有測量法，將測量師釐定的測量面積，納為法定面積，作計算樓面的基礎。當地政府可向測量師提供官方的測量資料，協助準確測量；而香港沒有測量法例，一直只靠私人業主提供地段資料。「香港測量系統唔準，但部門又要求有準確測量，好難搞。」

鄧指愈舊、愈早批地的測量資料愈簡陋，積累的誤差有可能大至倍計，「元朗區有三分二的圖形面積與登記面積不符，10年前我們做過調查，登記地段面積大了的有六成，小了的有四成，面積不符與實地佔住情況不同相當普遍。」他說政府對這情況盡量不表態，除非地政署有動作，才安排內部測量師去作判斷，「但都是拿出那張百年前做的丈量圖和測量數據與近年變化比較，去確定每幅地的面積應該有多大；將界線比例放大，就算公正也總會有出入，好難人人接受。」

另外，特首在2017《施政報告》公布為「空間數據共享平台」展開策略研究，學會土地測量組將就制訂、收集、管理、傳播空間位置訊息、詳細地圖數據、土地界線數據的各項政策向政府提供意見。

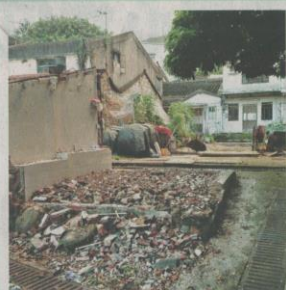
此外，學會新任會長何國鈞昨表示，對立法會近年的工程撥款進度嚴重拖延十分關注，恐影響建造業工人、專業人士及修讀建造相關課程的學生就業，學會促請各界以社會及經濟利益為依歸，政府與不同持份者協調，盡快通過工程撥款，維持社會持續發展。

#紀曉風 #獨眼香江 #獨眼香江 - 賦予認可測量師釐定地界 地政署說不



THE HONG KONG INSTITUTE OF
SURVEYORS

香港測量師學會



■地界模糊不清，經常引發不少爭議。
(網上圖片)

賦予認可測量師釐定地界 地政署說不

香港地產發展蓬勃，地界卻模糊不清，不只是新界未開發土地，市區也有不少因地界不清導致的糾紛或官司。香港測量師學會土地測量組主席鄧康偉透露，建築署最近新增指引，賦予認可測量師釐定地界的地位，但地政總署認為釐定只為個人意見，沒有法例支援審評，令事情膠着。測量師學會土地測量組希望與地政總署商討機制，解決釐定土地界線事件。

登記地段面積大了六成

鄧康偉指最理想解決方法是重訂地界，像新加坡有測量法，將測量師釐定的測量面積，納為法定面積，作計算樓面的基礎。當地政府可向測量師提供官方的測量資料，協助準確測量；而香港沒有測

量法例，一直只靠私人業主提供地段資料。「香港測量系統唔準，但部門又要求有準確測量，好難搞。」

鄧指愈舊、愈早批地的測量資料愈簡陋，積累的誤差有可能大至倍計，「元朗區有三分二的圖形面積與登記面積不符，10年前我們做過調查，登記地段面積大了的有六成，小了的有四成，面積不符與實地佔住情況不同相當普遍。」他說政府對這情況盡量不表態，除非地政署有動作，才安排內部測量師去作判斷。「但都是拿出那張百年前做的丈量圖和測量數據與近年變化比較，去確定每幅地的面積應該有多大；將界線比例放大，就算公正也總會有出入，好難人人接受。」

另外，特首在2017《施政報告》公布為「空間數據共享平台」展開策略研究，學會土地測量組將就

制訂、收集、管理、傳播空間位置訊息、詳細地圖數據、土地界線數據的各項政策向政府提供意見。

此外，學會新任會長何國鈞昨表示，對立法會近年的工程撥款進度嚴重拖延十分關注，恐影響建造業工人、專業人士及修讀建造相關課程的學生就業，學會促請各界以社會及經濟利益為依歸，政府與不同持份者協調，盡快通過工程撥款，維持社會持續發展。



■何國鈞關注立法會對工程撥款進度嚴重拖延，促各界協調。