

News Clipping

Client / Product : The Hong Kong Institute of Surveyors
Publication : Sing Tao
Date : 26 May 2016 (Thursday)
Page : A04

工程需否入則
屋署周內有指引

政府急查「綠頂」 四建築證安全



記者：歐志軍 曾偉龍

城大運動中心屋頂倒塌事件
已發生六日，針對綠化天台工程
是否需入則等問題，署理發展局局長馬紹祥表示，屋宇
署計畫於本週內急發新指引，讓外界了解何
種需要跟進的高風險綠化工程，但對於個別
項目需否入則，馬紹
祥承認屋宇署難以就
每個項目訂出「硬指
引」。建築署將分階
段按風險檢查政府綠
化天台設施，並已檢
查四幢與城大類似的
大跨度金屬支架綠化
屋頂，證實安全。



署理發展局局長馬紹祥出席立法會回應議員的緊急質詢。林金展攝

大馬路天花的風波引起社會關注，立法會議員昨日
在會後接連提出四項緊急質詢。署理發展局局長
馬紹祥表示，對城大屋頂事件深感不安及極其關注，
已展開跟進工作，屋宇署正就事件進行調查，事在
兩星期內作出初步結論，但由於需時取證，以及有待
現場完成加固工程，始能收集相關樣本調查，詳細調
查結果需要較長時間。

議員質疑「豆腐渣」

馬紹祥又說，建築署會分階段按風險檢查政府設
施，並已率先檢查天台游泳池、維園游泳池，將軍
澳政府綜合大樓和高山劇場新翼等，但與城大類
似綠化屋頂的政府建築物，證實屬全正者。他說，
政府建築物的大跨度金屬支架檢視工作已初步完
成，下一步會檢視其他屋頂結構。
房署亦已檢查公共屋宇中八個落成後加設的屋
頂綠化設施，也初步認為風險不高，惟當中包括
鑽石山富山邨街市，其餘是一些屋頂的垃圾房及菜
房。

馬紹祥昨日亦被多次追問綠化天台是否需入則
問題，他承認現時沒有清晰界定，亦未掌握有多少私
人建築加設了綠化工程，強調難以一概而論綠化工
程是否需入則。屋宇署難以就所有情況訂出硬指
引。但他表示，計畫於本星期內發出新指引，讓
業界人士及公眾參考，了解哪些設施或工程屬高
風險，並且要跟進。屋宇署隨後亦會研究就屋頂綠化
工作，是否要先獲署方審批，向業界提出進一步指
引。

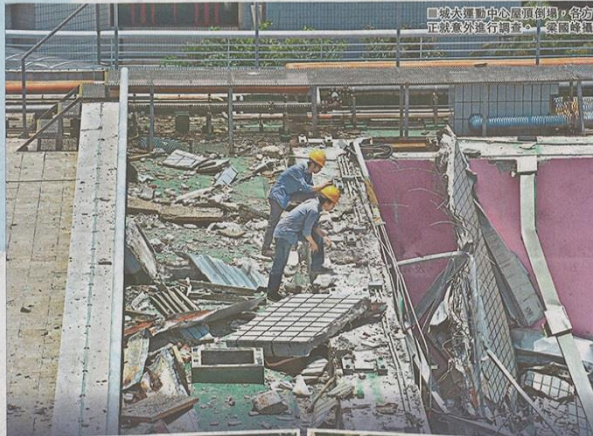
回應議員質詢時，馬紹祥否認本港工程是「豆腐
渣」工程。他指，新建的私樓一般在設計審批時已一
併考慮綠化設施，市民毋須過分擔心；至於現有樓宇
，相關部門會「解市面」是否未獲審批而進行大
規模綠化屋頂的工作。

測量師設義工隊跟進

建築師學會本地事務部主席何文端認為，屋宇署
就入則問題定出指引，亦難免有灰色地帶，也會令
過去一直未入則的項目可能需重新審批，引起混
亂。測量師學會上屆會長何振業建議當局，可考慮將
天台綠化列入小型工程，毋須事前入則審批，但會
有建築專業人士參與，確保符合標準，亦會提交屋宇
署作備案，給予一定程度保障，希望設有制度監管
的同時，不會阻礙小型綠化工作的進行。
另外，測量師學會將成立一百人的建築測量綠化
安全義工隊，為學校及慈善團體作現有綠化天台評
估，包括會視察字及天台綠化資料，現場檢查和跟
進建議，為期三個月，接受一百個申請。何振業相信，
大部分學校的綠化天台跨度不大，估計風險不高，部
分只需做少許改善工程。



測量師學會宣佈成立一百人的建築測量綠化安全義工隊，為學校及慈善團體評估現有綠化屋頂。陳嘉誠攝



城大運動中心屋頂倒塌，仍待
正數意外進行調查。梁國峰攝



香港不少中小學校都有綠化。互聯網

八種情況須徵詢專業意見

- 綠化在不可到達的屋頂。
- 綠化在大跨度結構的屋頂，常見於禮堂、體育館、飯堂、大型圖書館等。
- 綠化在懸臂式平板結構物。
- 設有水池的天台。
- 可到達的天台，植被表面有斜路上。
- 可到達的天台，泥層深逾75毫米。
- 可到達的天台，綠化天台層天花發現樓宇破損的跡象。
- 包括潮濕、鏽蝕、腐蝕鏽蝕、裂縫或結構損壞跡象、樹落、牆面外露。

註：當局提醒以上八種情況下，學校應就綠化天台徵詢認可人士或註冊結構工程師意見。
資料來源：教育局、屋宇署



綠頂倒塌事件，被人質疑是「豆腐渣」工程。梁國峰攝

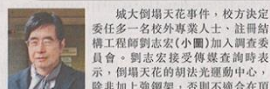
吳克儉：全港66校 有加強綠頂

立法會昨晚就城市大
學天花倒塌意外舉行緊
急質詢，教育局長吳克
儉(小圖)表示，非常
重視設置綠化天台的安全
問題，並透露全港有
六十六所學校在校舍落
成後加強綠化天台，其
中六十二所透過環境及
自然保育基金資助，四
所則是自籌資金興建，調
劑全部須得到教育局批
准。另外，有十五所建
築署興辦的新校舍，已
在建築工程審批階段一
併考慮綠化天台，符合
安全要求。

吳克儉昨在立法會回
應議員緊急質詢，透露
現時當局已掌握六十六
所學校，在校舍落成後
加強綠化天台，其中六
十二所獲環境及自然保
育基金資助，在開展工
程前須獲教育局批准，
亦須聘用認可人士與註
冊結構工程師，評估是
否需要向屋宇署入則，
而官立學校則須呈交項
目給建築署審批。其餘
四所自行籌集資金興建
綠化天台學校，須向屋
宇署、屋務局、建築署
、衛生署及消防處提交
計畫書，加部門沒有反
對意見，亦須向教育局
提交申請。

不過，吳克儉未透露當
中多少所學校有入則，
只強調現有綠化天台，
興建時經專業人士評估，
加上妥善維修保養，一
般不會構成安全問題，
教育局亦已發信提醒
學校對綠化天台須注意
事項，包括觀察綠化天
台下層的天花板出現滲
水、裂紋或石屎剝落等，
應盡快徵詢認可人士
或註冊結構工程師的專
業意見，以確保校舍安
全(見表)。 記者 梁子聰

調查委員：沒強鋼架不適合加建



夏基基運動場附近六間鐵皮屋，屋頂均有種植綠化植物，校方承認未有屋宇署入則，屬於城大事件，會加快移除鐵皮屋頂的植物。

新增調查委員劉志宏

城大倒塌天花事件成立的調查委員會，將在今
天召開第二次會議。城大傳訊及公關處主任處長陳
國華表示，校方將委任校外專業人士劉志宏加入調
查委員會，成為第九名成員。
劉是認可人士、註冊結構工程師、岩土工程師及
大律師，有逾四十年工程經驗，劉志宏接受傳媒

查詢時表示，任何影響結構的改動均要入則，根據傳
媒提供胡法光運動中心設計圖及數據，若在天花放
置泥土，會影響建築頂部排水速度，若大雨令難以
排走雨水，屋頂有機會倒塌，他認為除非加上強鋼
架，否則不適合在頂部進行加建。
陳國華又表示，認可人士及註冊結構工程師已向
校方報告檢查建築物的最新進展，校方決定分期重



中大夏基基運動場附近六間鐵皮屋，屋頂均有種植植物。互聯網

開康樂設施，其中保健中心及牙科中心已在昨天重
開，學生就業中心辦公室亦另開位置昨日重開；至於
多用途活動室A及B、學生發展處及學生會辦公室將
在下周三重開。飯堂亦會於同日恢復部分服務，餘下
的餐廳因接駁水電問題，會延至下月六日才重開。

中大六鐵皮屋綠頂未入則

此外，中大夏基基運動場附近六間鐵皮屋，屋
頂均有種植植物，中大發言人表示，鐵皮屋分別於○
○年及○二年向屋宇署入則並獲審批，現時會作加
修，貯物室及臨時辦事處，由於早年開始研究建築物
垂直綠化的成效，故大學用以鐵皮屋作試驗場地，
種植不同種類的植物，試驗其附屬及遮蔭效果。
發言人續指，所種植的草類根基只有約四十厘米
厚，乃淺根植物，屬較輕巧的安裝，因此沒有向屋宇
署入則。中大亦不分期注綠化天台的安全問題，鑑於現時
試驗已完成，沒有保存價值，為減少大學員生不必要延
誤，會加快移除六間鐵皮屋頂的植物。 記者 林家晴