

News Clipping

Client / Product : The Hong Kong Institute of Surveyors
Publication : Ming Pao
Date : 25 May 2016 (Wednesday)
Page : A04

中大加快移除6鐵皮綠化屋頂

1屋頂承重力與城大體育館相同 未答有否入則

主編
推介

【明報專訊】屋宇署正調查城大運動中心屋頂倒塌事件；另邊廂，校內有多幢綠化建築的中大證實，為減少師生不必要疑慮，將加快移除夏鼎基運動場旁邊6間鐵皮屋的綠化工程。校方稱早年以該處作為研究建築物垂直綠化的試點，但無直接回應該綠化工程有否有人則，翻查屋宇署的公開圖則資料，其中一幢單層方形建築的金屬屋頂，承載力為0.75kPa（即每平方米可承重約75公斤），與城大倒塌的屋頂相似，有測量師認為其頂部不應擺放任何東西。

校方：早年研垂直綠化 試驗完畢

中大發言人昨表示，近10年興建的新建築物中，共10幢有綠化或園藝天台或平台，包括綜合教學樓、康本國際學術匯平台、大學圖書館新翼、李兆基樓停車場、鄭裕彤樓平台，以及5所新書院，全部聘用專業顧問負責，設計圖則包含相關的綠化設施，由建築師向屋宇署入則申請並獲批准。校方續稱，按照屋宇署早年批核的天台圖則，邵逸夫人樓天台設有3個大型花槽栽種植物，物業管理處10多年前按照大樓的可承重量，於部分天台鋪上植被及仿草墊，但沒有更改天台結構，每年亦有檢查，結構良好。

稱近10年建築綠化均有入則

不過，校方證實將加快移除夏鼎基運動場旁6間鐵皮屋的屋頂綠化，稱早年以此研究建築物垂直綠化的成效，因鐵皮屋夏天室內溫度較高，故校方在屋頂種植多種植物，以試驗其隔熱及遮蔭效果，但由於試驗完畢，植物沒保存價值，加上想減少師生不必要疑慮，故會加快移除。校方強調6間鐵皮屋均有人則及獲批入伙紙，但被追問有否綠化工程入則時，校方稱沒有補充。屋宇署回覆表示會向中大了解鐵皮屋情況。

屋宇署：將向中大了解情況

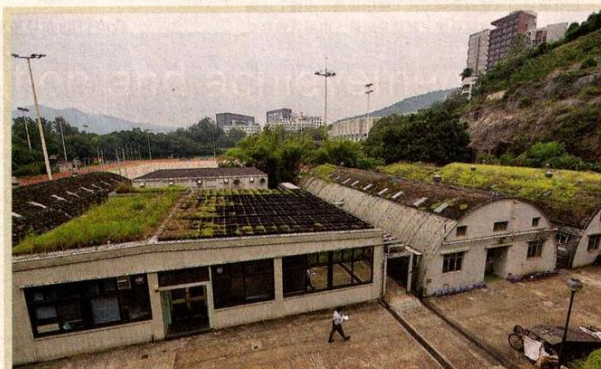
本報現場所見，當中5間鐵皮屋呈圓拱形，分別為大學健身室、運動用品儲存室等設施。記者到訪時，運動用品儲存室未有關門，清晰可見是由有坑紋的鐵皮搭成；健身室則有多人在健身，旁邊一幢單層方形建築亦有人出入，門外設密碼鎖，估計是校方所說的臨時辦事處。

屋宇署公開圖則資料顯示，方形鐵皮屋屋頂承載力是0.75kPa，但其屋頂三分之一位置有泥土及草類植物。測量師陳旭明（圖）與本報在場觀察後表示，0.75kPa的承載力代表「什麼都不應該擺，只是男人上去做維修，維修物料亦不能拿太多，否則很容易超出負荷」。他又表示，圓拱形鐵皮屋由坑紋搭成，目測部分屋頂只有攀爬植物，危險性相對低。

專家：圓拱形屋頂風險較低

香港測量師學會前會長何鉅業檢視本報提供的相片及建築物圖則後，初步認為圓拱形屋頂的植物對樓宇安全影響不大，從相片判斷部分覆蓋的泥土不多，斜面設計亦易於疏水。他又稱單層方形鐵皮屋的屋頂設計有微小斜度，雖承重只有0.75kPa，但從相片判斷泥層不厚，且部分泥土分為一格一格，亦容易疏水，「不似城大（倒塌的天台）般壓實咁泥土鋪到密密麻麻」，但校方若移除會較保險。

中大學生會上屆會長王濠輝表示，近年綠化天台在校內普遍，促請校方重新檢查校內所有綠化天台和平台，「有人則與無人則都應檢查」。

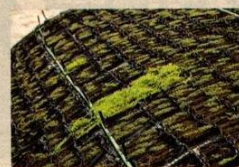


中大夏鼎基運動場旁邊有6間鐵皮屋，包括圖右方的圓拱形和圖左方的單層方形建築，其中方形建築頂部植物種於泥土之中，圓拱形屋頂則有鐵絲網及攀爬植物。校方解釋植物是因應早年研究建築物垂直綠化而種，以改善鐵皮屋夏天室溫較高的情況。（楊柏賢攝）

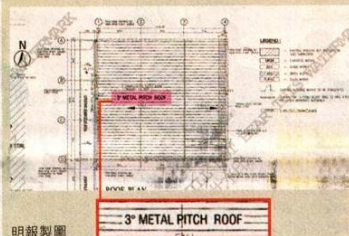
中大夏鼎基運動場6鐵皮屋資料

用途	臨時辦事處	實驗室、大學健身室、儲物室等
建築物有否入則	6個鐵皮屋分別在2000及2002年向屋宇署入則並獲審批	
綠化工程有否入則	未有直接回應，只稱早年以鐵皮屋為研究垂直綠化的試點，種植根基約40mm厚的草類植物，試驗其隔熱和遮蔭效果，大學正計劃移除有關植物	
天台承載力	0.75kPa	未有紀錄顯示

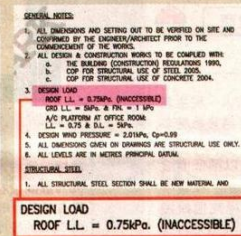
資料來源：中大、屋宇署、本報現場觀察



中大表示，綠化鐵皮屋頂的草類根基只有約40mm厚，重量甚輕，但校方十分關注近日的綠色天台安全問題，為減低師生的不必要疑慮，會加快移除屋頂植物。（楊柏賢攝）



明報製圖



根據屋宇署紀錄，中大其中一座方形建築物為金屬屋頂（左圖），設計用途為辦公室，其天台的設計負載為0.75kPa（右圖），與城大運動中心天台負載相同，即每平方米負重75公斤。